



LIGNOALP OFFICE BUILDING - DAMIANI-HOLZ&KO BRESSANONE, ITALY

MODUS ARCHITECTS

Damiani-Holz&Ko, azienda con sedi a Bressanone e Nova Ponente, in Alto Adige, nasce dalla fusione di due storiche realtà impegnate nella produzione di edifici e coperture in legno su misura, contraddistinti dal marchio LignoAlp. Esperienza nel settore, presenza in azienda di figure professionali qualificate quali carpentieri in legno, progettisti e strutturisti, partnership CasaClima, fanno di LignoAlp un partner affidabile, in grado di affrontare qualunque livello di complessità progettuale, per la realizzazione di edifici in legno, residenziali e non. Tra le conseguenze della fusione aziendale, la necessità di ampliare gli uffici della sede di Bressanone, situata nella zona industriale Sud della città, lungo il corso del fiume Isarco. In prossimità del vecchio edificio, e ad esso collegata da un passaggio coperto, è stata realizzata, su progetto di Modus Architects, la nuova sede, manifesto dell'azienda e delle potenzialità costruttive del legno, classificata dall'Agenzia CasaClima come edificio Classe Gold Nature. L'aspetto monolitico del volume è movimentato dal rivestimento di facciata, realizzato con lamelle lignee disposte secondo un andamento ondulatorio, che conferisce ai prospetti un aspetto cangiante a seconda del variare del riflesso della luce solare sulla superficie. Le aperture delle finestre, poste dietro il paramento in legno, lasciano filtrare la

luce naturale esterna e di sera illuminano dall'interno la trama del rivestimento. Due grandi finestre al terzo piano, enfatizzate da una spessa cornice rivestita in acciaio Cor-ten, interrompono invece la superficie lignea, creando un contatto visivo diretto tra gli ambienti dell'edificio e il paesaggio boschivo circostante. Il basamento in calcestruzzo armato crea una fascia di separazione dal suolo, quasi a difesa e protezione del legno, delle cui venature riprende il disegno lasciato dall'impronta delle casseforme, in un dialogo visivo e tattile tra i materiali. Anche a questo livello, sul fronte principale, un inserto in Cor-ten, materiale utilizzato per il rivestimento della bussola d'ingresso. Le differenti soluzioni costruttive adottate nella progettazione dell'edificio dimostrano le potenzialità e la versatilità insite nelle costruzioni in legno: per le pareti portanti esterne è stato scelto un sistema a telaio con pareti composte, mentre il cuore centrale e il vano ascensore sono costituiti da pareti in legno multistrato a strati incrociati. Anche i solai interpiano, costruiti a secco per consentire il passaggio di tutti gli impianti, sono stati realizzati secondo diverse soluzioni. Il legno è protagonista infine dei rivestimenti interni, utilizzato negli arredi fissi, nei pavimenti, e nel rivestimento dei soffitti, secondo disegni di volta in volta diversi a connotare i diversi ambienti dell'edificio.



Damiani-Holz&Ko, a company with branches at Bressanone and Nova Ponente in the Alto Adige, stems from a merger of two firms engaged in producing custom-built wooden houses and roofs which now bear the brandname of LignoAlp.

With its experience in the sector, partnership in CasaClima, and staff of highly professional carpenters, designers and structure experts, LignoAlp is a rock-solid partner capable of handling any degree of design complexity for residential or non-residential constructions.

One result of the merger was that the Bressanone offices needed to expand. These stand on the southern industrial estate by the banks of the river Isarco. Adjacent to the former building and connected to it by a covered walkway, the new office block designed by Modus Architects now stands as the company manifesto and proclaims the constructional potential of wood. The CasaClima Agency classifies it a Gold Nature Class building.

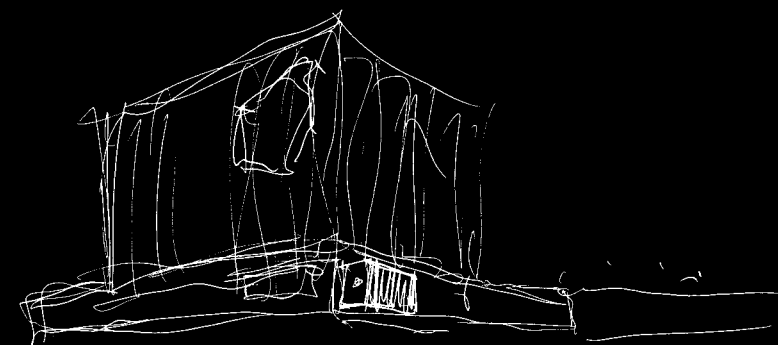
Movement has been built into the four-square outline by façade cladding in wooden slats set in a wave-like pattern which changes in look as the sunlight reflects off the surface. Set back from the wooden facing, the window apertures filter daylight from outside and when lit

up at night pick out the pattern of the cladding from inside. Two picture windows on the third floor, their frames encased by a thick band of Cor-ten steel, break up the all-wood surface and afford the rooms a prospect of the surrounding woodland.

A reinforced concrete plinth protects the wooden structure from contact with the ground; the shuttering stamped the concrete with the pattern of wood veining, which makes a visual and tactile tie-up between the materials. Another textural feature is the use of Cor-ten on the main façade to line the entrance porch.

The various construction ideas employed in these plans display the potential and versatility of wood as a building material. For the outer bearing walls the choice fell on a frame system with composite wall sections, while the central nucleus and lift shaft are made of multi-ply wooden walls where the layers are criss-crossed. A variety of solutions again went into building the floors, dry-constructed to enable all the conduits to be fed through.

Wood also bulks large indoors: it is used for fixed furnishings, floors and ceiling lining. The patterns differ to distinguish and give character to the various rooms throughout the building.



DAMIANI-HOLZ&KO

Via Julius Dürst, 68
I - 39042 Bressanone (BZ)
Tel +39 0472 975790
Fax +39 0472 975791

Via Breitenkofl, 17
I - 39050 Nova Ponente (BZ)
Tel +39 0471 616445
Fax +39 0471 616150

E-mail: info@lignoalp.it
www.lignoalp.it